



Dykkertur Pris. xxx kr

Antal Dyk:

T - +45 49203388

E - info@masterdive.dk

W - www.masterdive.dk -

Snarensvend 1637 - 1658

Design © Caspar J

SVÆRHED	DYBDE MIN.	DYBDE MAX.	DYBDE DÆK	CERT. r8M	Dybde speciale
Middel	17M	19M		AOWD	NEJ
VRAG TYPE	TILSTAND	ADVARSEL	Sikker Pos.	BREDE	LÆNGDE
Fregat	360 år spanter	Strøm/mudder	JA	55-59.50N	12.36-95E

Baggrund: Dimensioner:

- Længde: 52 1/2 alen – 31,9 meter
- Dybgang: 4 3/4 alen – 2,9 meter
- Bredde: 10 1/2 alen – 7,6 meter

Bestykning: Skibet havde 36 kanonporte, fordelt på 2 dæk. Det havde 30 kanoner om bord, fordelt på:

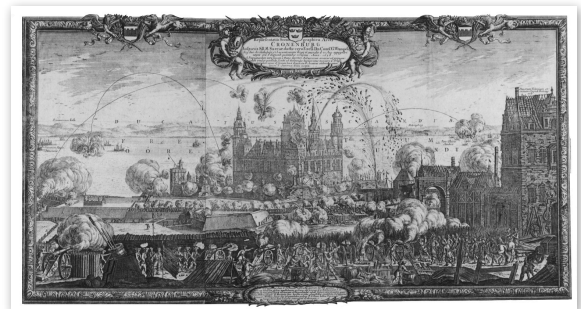
- 16 stk. 10-pundige
- 10 stk. 6-pundige
- 4 stk. 4-pundige

Besætningen var på 80 personer, fordelt på:

- 52 officerer og matroser
- 20 navigatører
- 8 soldater

Vraget af Snarensvend ligger stadig i

[Øresund](#), hvor skibet står ret på [kølen](#) og stikker ca. x meter op fra



bunden. Vraget har været genstand for flere autoriserede og uautoriserede bjærgninger af effekter fra skibet.

Begivenhed:

Snarensvend var en dansk fregat, bygget senest 1637, som deltog i en lang række flådeoperationer i årene 1637-58.

Skibet var således en del af den eskadre, som i 1637 under ledelse af Nikkel Helmer Kock var udsendt for at hindre den polske toldoprævning ved Danzig, og som i den forbindelse erobrede de to polske orlogsskibe, der skulle varetage denne.

Senere (ca. 1640-42) benyttede Nikkel Kock skibet som toldvisitørskib ved den norske kyst.

I forbindelse med Roskildefreden i marts 1658 måtte Danmark afstå det norske landskab Bohuslen med grænsefæstningen Bohus til svenskerne. Derfor bjærgede man så meget at det værdifulde fæstningsudstyr som muligt for at føre dette til København. Snarensvend var et af de skibe, der blev benyttet hertil.

I slutningen af august 1658 sejlede skibet af sted med sin last. Undervejs lagde man ind til Kronborg. Imidlertid havde svenskerne nu brudt freden, og en lille svensk styrke gik i land om morgenen den 28. august og sneg sig om bord på skibet, overrumplede besætningen, satte sejl og satte kurs mod Sverige. Så snart man fra Kronborg blev klar over at skibet var faldet i fjendens hænder, blev det beskydt af fæstningens kanoner, som ramte det under vandlinjen, hvorefter det begyndte at synke.

Et forsøg af svenskerne at sætte skibet på grund for at bjærgede den værdifulde last mislykkedes, og det sank på 20 meter vand. Skibet er det eneste, der nogensinde er blevet sænket af Kronborgs kanoner.

En skibsliste fra 1652 i Rigsarkivet giver følgende oplysninger om skibet:

Historie:

I det nordlige Øresund ligger et antal historiske vrag, der stammer fra søkrigene mod svenskerne i 1600-tallet. Således ligger ud for Snekkersten havn, ca. 300 · m fra kysten, vraget af den danske fregat "Snarensvend", der blev skudt i sænk af Kronborgs kanoner den 23. august 1658 (I).

Vraget ligger på 18 meters dybde og har i årenes løb været genstand for vragfiskeres og sportsdykkernes interesse. I 1983 kom "Snarensvend" atter i søgelyset, da sportsdykkere fra Helsingør rapporterede, at de havde lokaliseret en bronzekanon fastsiddende i vragkomplekset. Med

Fredningsstyrelsens hjælp og efter tilladelse fra Rigsantikvaren blev kanonen hævet i august 1984. Man kunne konstatere, at det drejede sig om en smukt udsmykket bron- zemort er-, støbt af stykkestøber Claus von Dam i 1647 og bekostet af r igsma rske n . Anders Bille. Dette våbenhistoriske pragtstykke er i to artikler grundigt blevet behandlet af museumsinspektør Ole Louis Frantzen, Tøjhusmuseet, hvor morteren e r blevet konserveret (2



Allerede ved sænkningen var skibets last velkendt for svenskerne.

Fveks, var den ketdte svenske

dykkerientreprenør Martin Treileben lige i nærheden ved det hollandske orlogsskib "Brederodes" vrage i 1659, hvor hans dykkersvende bjergede et stort antal kanoner). Det kan ikke være umuligt, at han også har undersøgt forholdene ved "Snarensvend", da hans landsmænd kendte stedet. Den største kendte bjerg- ning fra vraget skete i foråret 1952 i en tid, hvor "man endnu ikke ved lovgivning havde beskyttet historiske vrage mod grov eksploite- ring. Stenfiskeren Valdemar Jensen fra Lynæs gennemsøgte derfor vraget for at søge noget økonomisk brugbart vragods, således som det faktisk var muligt på den tid (4). På grundlag

af det bjergede gods blev vraget ve d denne lejlighed identificeret som "Snarensvend" af marinehistorikeren Preben Holck, Der blev blandt en mængde andre sager bragt en feltlavet og vanger til en mortar for dagens lys, og disse ting hørte ikke til et orlogs- skibs normale artilleriudrustning i midten af 1600-tallet (5). Dette artillerimateriel indgår nu i Tøjhus- museets samling. Vraggodset blev af Valdemar Jensens stenfiskerfar- tøj "Stærkodder" bragt ind til Gilleleje havn, hvor det blev losset på kajen uden større nænsomhed. da det ifølge en samtidig avisartikel var hensigten at brænde det eller køre det på lossepladsen. En historisk interesseret gillelejebo, fabrikant Carl Pedersen "gav sig til at undersøge skrammelbunken og i den fandt en smukt udskåret "hugmand", hvis ansigt havde umiskendelig lighed med Chr. IV.¹¹



Hugmand fra SNARENSVEND, opfisket fra vraget. Hugmand var gængs udsmykning, anbragt på agterspejlets overgang til skibsside. Sømandshjemmet Bethel.



Bagside af samme.

Der blev også fundet dele af kravestøvler, kanonkugler, "og meget andet, som hører til på gamle fregatter" (6).

Mange af disse fund tilhører i dag Flynderupgårdsmuseet i Espergærde (7), Handels- og Søfarts museet på Kronborg (8) samt Orlogsmuseet i København (9). De to sidstnævnte museers genstande indeholder fajance, tintallerkener og ditto fade samt diverse blokke af træ. Af mere sjældne ting er der fundet hollandske fajancefliser, en kasselås dateret 1655 og en tinhane. I Orsmuseet er der desuden to hollandske smukt dekorerede mindre bronzekanoner, skænket museet 1959 af en privatmand.

Udenfor museernes kreds er der bevaret en træskulptur, en så- kaldt "Hugrnannd" skænket til Sømandshjemmet Bethel i Nyhavn i 1952 af vragsfisker Valdemar Jensen.

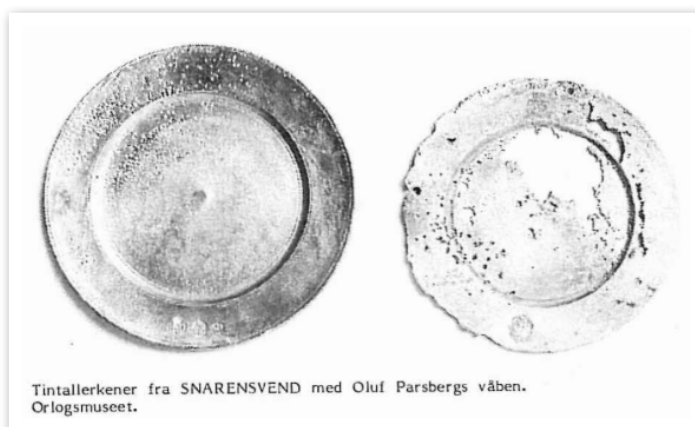
det er således ikke umuligt, at der findes adskillige genstande fra "Snarensvend" i private samlinger og det ville være glædeligt, hvis denne artikel kunne bidrage til en registrering af sådanne til brug for forskningen.

Blandt de ting, der særlig høj grad hjælper os at identificere "Snarensvend" er en af Orlogsmuseets mindre tintallerkener med Olof Parsberg og hustruen Karen Kruses indgraverede våbenskjolde . Olof Parsberg var lensmand på Bohus, den stærke norske grænsefæstning i Bohuslen, hvorfra "Snarensvend" netop bragte sin last.

I sommeren 1658 var "Snarensvend" på en for flådens skibe ikke

ualmindelig opgave, nemlig at bringe materiel til og fra de mange vidt spredte fæstninger i det udstrakte dansk-norske rige. I dette tilfælde var det "Snarensvend"s opgave at være med til at rømme Bohus fæstning i henholdt il Roskildefreden, der blev sluttet i februar 1658.

"Snarensvend"ts sejlroute gik fra Bohus til Marstrand og videre til Akershus, en lang rejse nord- på før skibet atter stod sydover for at sejle til set i København med det hjembragte fæstnings materiel. I selskab med "Snarensvend" sejlede en mindre gajiot, der i kilderne anses for så ubetydelig, at den ikke navngives. De"to skibe kom dog aldrig frem til



bestemmelsesstedet på grund af den komplicerede militære situation i august 1658.

I løbet af juli 1658 havde de svenske tropper efterhånden rømmet Danmark, selvom forhandlingerne om fredens vilkår var trukket i langdrag. Carl X Gustaf overraskede derfor atter Danmark ved pludselig at landsætte en mindre hær på 6.000 mand i Korsør den 8. august for hurtigt endnu en gang at rykke mod København. De svenske tropper koncentreredes omkring hovedstaden, men den 16. august blev også Kronborg belejret (IO). Wrangel blev derfor sendt til Helsingør for at effektivisere belejringen af slottet. Svenskerne besatte hurtigt Helsingør by og gav sig til at belejre Kronborg. En svensk flådestyrke under admiral Gerdtzen var ankret op mellem Hven og Helsingborg i dagene efter den 11. august for at standse al trafik gennem Øresund. Man ville forsøge at hindre eller om muligt forsinke nyheden om den nye svenske belejring af København at nå Holland, hvorfra man allerede på dette tidspunkt frygtede en hjælpeaktion til det betrængte Danmark (I I).

Det var i denne forvirrede situation Orlogsskibet "Snarensvend" sammen med genoten stod sydpå gennem Kattegat intetanende om den svenske militære sammentrækning ved Øresund. Formodentlig har man først ved indgangen til Sundet observeret, at situationen var ualmindelig og derfor lagt ind til Kronborg

Den 17. august skrev general Wrangel, chefen for den svenske belejringsstyrke ved Kronborg i et brev til sin konge: "at et kongen af Danmark tilhørligt skib "Snarensvend" be nævnt, er for nogle dage siden kommet hertil fra Bohus med ammunition." Han nævner også, at den svenske flåde er sejlet mod København og ikke har efterladt ham noget skib til at holde forbindelse med Skåne (12). Seks dage efter meddelte Wrangel til kongen, at situationen havde udviklet sig dramatisk. Den 22. august om morgenen havde han ladet galioten bortføre under Kronborg slot. Folkene på galioten fortalte svenskerne, at der på skibet "

Snarensvend" var ammunition, kanoner og krudt bragt ned fra Bohus. Dette fik Wrangel til også at gå til aktion mod "Snarensvend", Tidligt før daggry den 23. august fik Wrangel nogle englændere til at løsgøre "Snarensvend" fra bolværket uden dramatik og menneskelige tab. Men aktionens succes fuldførtes ikke. På Kronborg opdagede man fregattens prekære situation, og fra slottets kanoner blev der skudt for at ødelægge dette for svenskerne noget letkøbte bytte. For en gangs skyld viste Kronborgs kanoner effektivitet. "Snarensvend" fik en fuldtræffer under vandlinjen. Wrangels brev til den svenske konge står der: "Da sank skibet under fødderne på vore folk og driver endnu mellem Helsingør og

Kronborg. Man kan endnu se masterne. Jeg har sendt kaptajn Taring ud for om muligt at bringe skibet ind mod stranden og lette det ved hjælp af pramme, således at man kunne bjærge kanoner og øvrige våben derfra" (13). Flere direkte oplysninger findes ikke om forliset, men man må gå ud fra, at "

Snarensvend" er drevet ned langs kysten og er sunket før man fik nået at lette det.

"Snarensvend" benævnes af general Wrangel som et skib og var efter datidens typbetegnelse et orlogsskib af den mindre type (20).

De største skibe i flåden var ved 1600-tallets midte af en længde på ca. 40 m (orlogsskibene "Fr eder ik" 79 alen, "Sophia Amalie" 82,5 alen) medens en række mindre skibe var som "Snarensvend" på 25-30 meters længde over stævn. (Eks.: "Førgyld- te Bjørn" 55 alen, "Lykkepotten" 50 alen, "Phoenix" 57 alen). Differentieringen af skibene i linjeskibe og fregatter var endnu ikke indført ved denne tid, hvorimod man i næste store opgør med svenskerne, i Skånske krig, kan se betegnelsen fregat for mindre skibe.

Det kække navn "Snarensvend" forekommer flere gange i den dansk-norske flådes historie. Ved midten af 1600-tallet er der, efter hvad H. D. Lind opgiver, to skibe med navnet Snarensvend, hvoraf det ene skulle eksistere fra 1637-53 med en bevæbning på 6-10 kanoner (6). Dette mindre skib optræder egentlig kun i flådelisten fra 1653 udarbejdet af den svenske gesandt Magnus Durell under en samlet rubrik i slutningen betegnet "Smårre skepp eller galleyer". Dette lille Snarensvend" er ukendt i de danske flådelister, men er ikke desto mindre blevet beskrevet med den svenske liste som eneste kilde. Man fristes derfor til at tro, at Magnus Durells flådeliste er ukorrekt på dette punkt og at der aldrig har været mere end et "Snarensvend", hvilket er det som i de- taljer er beskrevet her nedenfor. Man kan antage, at skibet "Snarensvend" har eksisteret i perioden 1637 til det sank i 1658

Snarensvend" er kendt bl.a. på grund af, at Chr, IV sejlede med skibet til Norge, da det var nyt i 1637 og skrev breve dateret om- bord i "Snarensvend" (18). Det omtales i den officielle flådeliste fra 1653 udarbejdet af Holmens admiraler til brug for den hollandske ambassadør og her opremses hele flåden med længde, antal porte, bestykning og mandskabets størrelse.

"Snarensvend" er opført som nr. 19 på listen som det næstmindste skib. Skibets data er 52,5 alen i længden, med 36 kanonporte, 32 kanoner og 84 mands besætning Den svenske ambassadør i København Magnus

Durell fik åbenbart mulighed for at se denne liste og hans professionelle interesse i at få sendt så fuldstændige oplysninger om enkeltheder i den danske flåde hjem til Stockholm, har fået ham til at komplettere oplysninger som er Ira 1653 (20).

Om "Snarensvend" oplyser han følgende, se skema:

Har på nederste dæk 16 porte		
i forbakken	6	"
i akterbakken	6	"
foran akterbakken	2	"
i den store kahyt	2	"
i den øverste kahyt	4	"
		Summa: 36 porte
Fører på nederste dæk 16 stykker på 10 pund		
På bakkerne og foran bakkerne 10 stykker på 6 pund		
I kahytterne 4 stykker på 4 pund		
		Summa: 30 stykker
Besætningen:		Dimensioner:
Officerer og bådsmand	52	Længde over stavn 52 1/2 alen
Bøsseskytter	20	Dyb i rummet 4 3/4 "
Soldater	8	Bredde 12 1/2 "
		Højde mellem overløb 3 "

Også 1657 udarbejdede Magnus Durell en ny dansk flådeliste, hvor "Snarensvend"s besætning nu består af en kaptajn, en løjtnant og en skipper loruden 80 bådsmand og 20 soldater, I denne liste opgives skibet kun at være udrustet med 28 kanoner, men udrustningen var ikke den samme fra år til år, men af- hang af skibets opgaver eller den aktuelle tilgang til skyts ved årets udrustning.

Lasten som "Snarensvend" og den medfølgende galiot tog ombord i Bohus findes optegnet lensregnskaberne fra Bohus og Viken len og er i sin helhed gengivet af Ole Louis Frantzen i Vaabenhistoriske aarbøger XXXII 1986 (22). Den indeholder bl.a. inventarer fra en komplet srnedie med ambolt og blæsebælg og alt dertil hørende værktøj. Desuden medførtes en del

ældre fæstningsartilleri og mængder med håndvåben, ammunition og materialer af forskellig slags. De to skibe afgik som ovenfor omtalt med lasten til Marstrand, hvor man måske har modtaget mere last. Der efter sejlede man nord på til Akershus, hvor der må være sket en omiastning (22). Muligvis kan man også have nået at sætte enkelte stykker i land, da skibet lå ved Kronborg for at styrke fæstningens forsvar, men herom kan

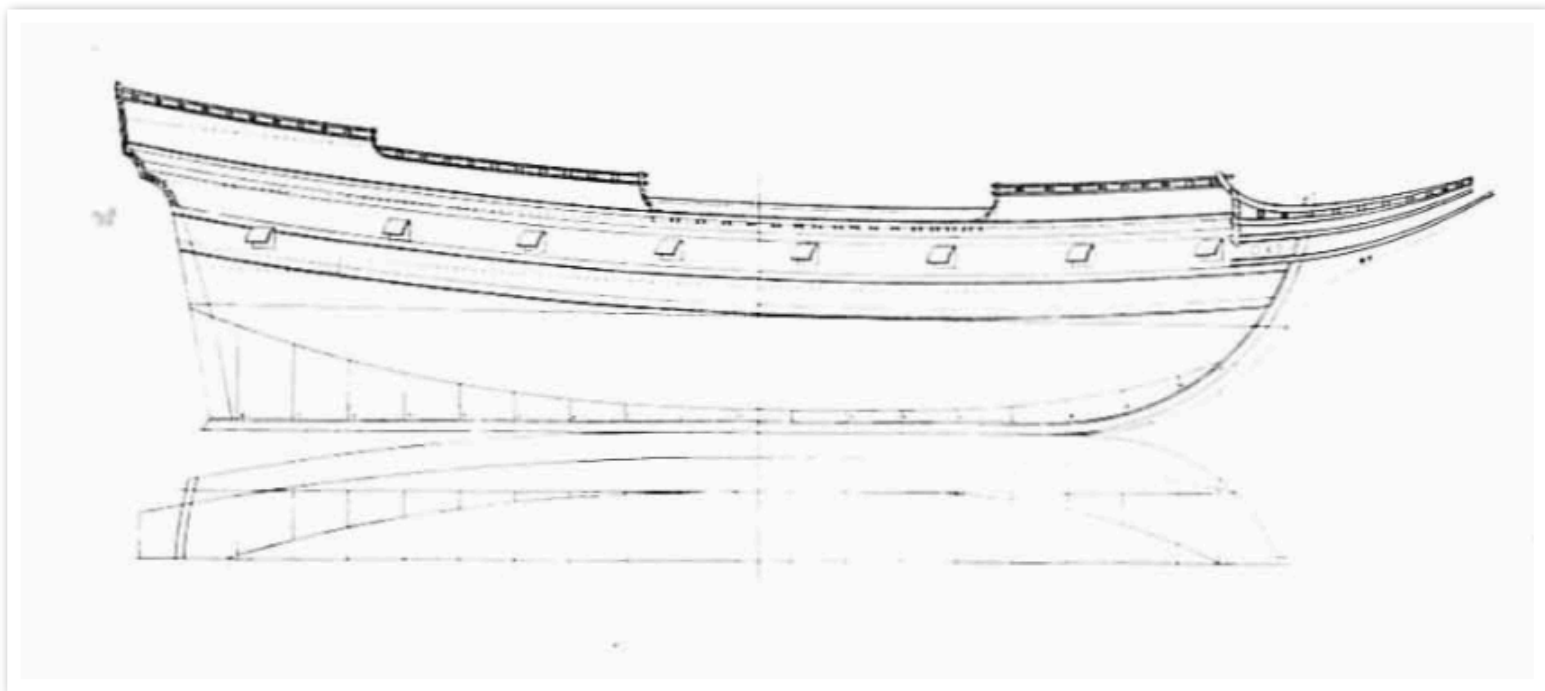
man kun gætte. Hvordan lasten ellers blev fordelt mellem "Snarensvend" og galioten er yderligere et ukendt afsnit.

listen over det i Bohus indtastede inventar fra den til Sverige over- givne fæstning giver os derfor kun ledetråde, når man forestiller sig, hvad der endnu kan tænkes at ligge i vraget efter Snarensvend.

I dykkersæsonen 1987 er det hensigten at foretage en oversigtlig undersøgelse af vraget Snarensvend, der skal klarlægge vraget udbredelse og tilstand, således at man kan danne sig en opfattelse om det tjnelige i at foretage en mere nærgående undersøgelse af et vrage der, som vi har hørt ingenlunde er urørt.

Skibets data:

Højre halvdel af denne tegning er kopieret efter et tegningsfragment fra Chr. IV's tid (12), venstre halvdel er rekonstrueret af forfatteren efter principper, som er ud- ledt af andre bevarede tegninger fra perioden. Tegningsfragmentet indeholder ingen målestok, men en antaget "rund" skala på 1:36 giver en dækshøjde i borde på .5'8", hvilket modsvarer ca 6' midtskibs. Bredden på tømmeret bliver da 24'6", og dybden målt fra overkant køl til overkant bjælker i borde bliver 12'6". Rekonstruktionen re- sulterer i en længde over stævnen på 108'3" og en dybgang agter på 12 fod. Om- trent sådan må skibet have set ud i sin oprindelige udformning.



klasser, og sammenholdes taksterne med diverse dimensions- og armeringsoplysninger kan følgende inddeling defineres, idet eventuel soldaterpåmønstring er udeladt og kanontallene kun gælder til 1645.

- 1) "Hovedskibe", ca 250 mand. De var mindst 140 fod lange over stævnene og havde mindst to hovedbatterier, som regel begge lukkede. Ca 50 kanoner.
- 2) "Middel" eller mellemklasseskibe, ca 200 mand. De var 120-125 lod lang og havde 1 1/2 hovedbatterier. Ca. 40 kanoner
- 3) "Middelmådig" eller lette orlogsskibe, ca 100 mand, ca. 110 fod lange med et lukket hovedbatteri. Ca 40 kanoner.
- 4) "Små" orlogsskibe, 50-70 mand. 75-105 fod med et enkelt, i visse tilfælde åbent, batteri. 12-20 kanoner
- 5) SNARENSVEND's besætning var mellem 59 og 72 mand, skibet var 104 1/2 lod langt og i sin oprindelige form førte det 16 kanoner, almentlig anbragt på et enkelt, sandsynligvis lukket, batteri. Skønt skibets hoveddimensioner ligger tæt på de "middelmådig" viser besætningsstallet, at det regnedes til de små skibe, og dette bekræftes af Christian IV selv, der i 1644 afslutter en liste over skibe, der skal udsendes, med denne passus: "och saa mange alfy små skibe som dysse: Snarensuend och ded selskab som seiler nogttr"

Ca. en tredjedel af orlogsflåden udgjordes af små skibe. De kan betragtes som forløbere for senere tiders fregatter, en typebetegnelse der først indførtes på Fr. 111'5 tid

Hovedvægten var lagt på sejtegenskaberne, men i modsætning til de større klasser må de små skibe have udgjort en temmelig uensartet gruppe. De mindste havde åbent batteri og har næppe været til at skelne fra jagterne, mens de største, deriblandt SNARENSVEND, ikke kan have adskilt sig meget fra de lette orlogsskibe. Der kendes ingen sikkert identificerede illustrationer af repræsentanter for klassen, men i Rigsarkivet findes et tegningsfragment af et skib, der efter alt at dømme har været af samme type og størrelse som SNARENSVEND. Skibet er forholdsvis skarptbygget med stærkt løftet bundstokstag og forholdsvis stor dybgang i forhold til bredden, antagelig ca 6 alen i modsætning til de 115 vatteralen", som foreskrives i standardkontrakten for lette orlogsskibe (6). På det lukkede batteridæk kan skibet ikke have haft porte til mere end 16 kanoner. De dimensioner, der kan udmåles på tegningen, svarer ikke umiddelbart til oplysningerne om SNARENSVEND, men afvigelserne kan meget vel skyldes forskellige målemetoder. Selvom der ikke er belæg for at sætte tegningen direkte i forbindelse med SNARENSVEND, må det antages, at den giver et godt indtryk af skibet i sin oprindelige udformning.

Lang offuer Stauffne		52 1/4	Alenn
dyb udi Rommit		4 3/4	Alenn
bred		12 1/2	Alenn
høj imellemb offuerloben		3	Alenn
Haffuer udi det underste laug	16	porter	
fremen paa for (inde Bach)	6	porter	
Udi agterbachen (op het Styrplicht)	6	porter	
fremen for achterbagen (vor het Styrplicht)	2	porter	36 porter
Udi store Kaytte (Inde Kaiytt)	2	porter	
Udi offuerste Kayte (Inde Hytte)	4	porter	
Underste laug 10 pd.	16		
bacherne	(Inde Bach op het styrplicht)		
fremen for bacherne	onde Vor het	6 pd.	10
	Styrplicht)		30 (stykken)
Hytterne (Inde Kahyt onde ande Hytte 4 pd.)		4	
Officerer og baadtmænd		52	
bøseschøtere		20	80
soldatter		8	

I årene efter Torstenssonsfejden blev mange af flådens skibe ombygget, således at kanonantallet kunne forøges, i visse tilfælde næsten fordobles. Også SNARENSVEND blev bygget om, det skete i 1651, formodentlig i forbindelse med en hovedreparation. Den nye Fortømring blev malet med grå og gul oliefarve, rælinger og forskodt med sort, loftet i kahytten blev malet gu lt med buntede lister (7) Skibet førte herefter 28-30 kanoner. De mest detaljerede oplysninger om SNARENSVEND findes i den liste over 20 skibe, der i 1653 udarbejdedes i forbindelse med en alliance med Holland (8). Tidligere dimensionsoplysninger indskrænker sig til nogle sejlmål fra 1643 deriblandt et "skonforsejl" (storsejl), 14 alen dybt og 25. alen bredt (9), svarende til en skrogbredde på ca. 25 fod, men i 1653, altså efter ombygningen, oplyses følgende om SNARENSVEND (I O), se ske ma:

Ombygningen i 1651 har formodentlig hverken berørt hoveddimensionerne eller det underste batteri med dets 16 kanoner, men de mange porte ovenover indikerer en forhøjelse af overbygningen med en lukket bak og et halvdæk frem mod stormasten, den øverste hytte har skibet sikkert heller ikke haft

før ombygningen. Forhøjelsen af skroget og forøgelsen af kanonvægten har givetvis forringet skibets sejlegenskaber. Det skal måske tages med et vist forbehold når Lud-

-vig Lorentz i 1652, i en ansøgning om at få overladt SNARENSVEND som dækning for nogle fordringer, anfører at det er "ganske forbygget og ej vel sejler", men karakteristikken har nok ikke været helt ubegrundet. SNARENSVEND repræsenterer den mest anvendte skibstype i Chr. IV's orlogsflåde, og trods skibets lidt dunkle herkomst har vraget betydelig interesse, også udover de t rent skibshistoriske. Adskillige af de genstande, der blev bragt op

fra vraget ved plyndringen for 35 år siden, har hørt til overbygningen, skrovet må altså på det tidspunkt endny have været nogenlunde intakt. man kan nære begrundet håb om, at der på vragstedet stadig findes viden om datidens skibsbyggeri og levevis

Vraget hvad kommer jeg til at se:

Vraget er idag næsten væk. Der ligger ballaststenene, nogle kabyssten og enkelte spanter og lidt rester af bordlægningen. Bunden består af silt, så der bliver hurtigt mudret op.

Lov tekst vedr. gl Vrag:

Lov nr. 203 af 31. maj 1963

Lov om beskyttelse af historiske skivsvrag m.v

Vi FREDERIK DEN NIENDE, af guds Nåde Konge til Danmark, de Venders og Goters, Hertug til Slegsvig Holsten, Stormarn, Ditmarsken, Launsborg og Oldenburg, gør vitterlig:
Folketinget har vedtaget og vi og vort samtykke stadfæstet følgende lov:

§1. Genstande, herunder vrag, der findes på havbunden i danske farvande, og som må antages at være gået tabt for til enhver tid mere end 150 år siden, tilhøre staten, medmindre nogen godtgør sin ret som ejer.

§2. Rigsantikvaren træffer bstemmelse om sådanne foranstaltninger, som han finde nødvendige til sikring eller optagning af de staten i henhold til §1 tilhørende genstande. Disse må ikke uden rigsantikvarens tilladelse optages eller beskadies, ej heller ved ændring af bundforholdene på eller omkring stedet, hvor genstanden findes

§3. Tilfældig optagen genstande, der i henhold til §1 tilhører staten, skal afgives til rigsantikvaren. Den, der har foretaget optagningen, har ikke krav på bjærgeløn, men rigsantikvaren kan udbetale ham en godtgørelse.

§4. Uanset bestemmelsen i §1 finder følgende af standardlovgivningens regler om optagning af vrag eller andre genstande fra havbunden anvendelse:

- 1) bestemmelserne om, hvem de er berettiget til at foretage optagningen, herunder bestemmelserne om forudgående indhentning af tilladelse,
- 2) bestemmelserne om anmeldelse vedrørende optagne genstande,
- 3) bestemmelserne om indkaldelse af ejeren til de optagne genstande.

§5. Overtrædelse af bestemmelserne i §2,2. punktum, samt tilsidesættelse af den i §3 omhandlede pligt til at angive de i denne bestemmelse nævnte genstande til rigsantikvaren straffes med bøder.

§6. Denne lov gælder ikke for Færøerne.

Givet på amalienborg, den 31. maj 1963
Under vor Kongelige Hånd og Segl.
Frederik R.

Jul. Bomholt

Billeder af vraget:

ved det ikke har ingen billeder endnu

Kilde Angivelse:

Litteratur:

Finn Askgaard: Kampen om Osterson på H.G. Garde: Den dansk-norske Sømagts

Carl X Gustavs tid. København 1974. Historie 1535-1700. København 1861.

Ole L. Frantzen: Nyt Ira havets bund. H.D. Lind: Om Christian den Fjerdes Or- Fund fra vraget "Snerensveod". Marinehi- logsllaade. Tidsskrift Ior Sevæsen 1890, storisk Tidsskrift nr 4/1985, s. 11-1.5. s. 409ff.

Ole lo Frantzen: Rigens marsk. Anders S.A. Sørensen: Om Kronborgs Erobring Billes bronzemorter fra 1647. Vaabehi- 1658. Danske Magazin, bind 5, Køben- storiske aarbeger XXII 1986, s. 13-29. havn 1889, s. 289-331.

1. Egenhændige Breve, 1/6 1637 og 30/4

1644.

2. Lind: Kong Kristian den Fjerde og

ha ns Mænd paa Bremerholm, p.294.

3. Oplysninger samlet i Hølek's Arkiv.

4. Bemandingstakster gengivet hos Bruun: Curt Adeler p. 418-20 og P. Høkk: Flaadelister omkring Krigsaarene 1644-45. NS 1943 p.489-491 og 500-501.

5. Klassificering sammenstillet af forfat- teren på grundlag af oplysninger i diver- se arkivma teriale samt RA, Seetatens kort- og tegningssamling, des. E 1-9.

6. Kontrakter gengivet hos Bruun: Curt Adeler p.4 14 - 18.

7. R.A. Hornbolt afr. XII 6,2.

8. Listen findes i flere udgaver; se Ask- gaard: Kampen om østersøen p. 509, no- te 87. I mange år var kun en svensk afskrift kendt, heri er SNAREN- SVEND fe jlagtigt nævnt to gange, se Lind i NS 1890, p.445, cu-. Linds Fre- derik III's Sømagt, 1896, p.79.

9. RA, Marinearkivet før 1655, Bremer- holms materielskriverregnskab 1643.

IO. Gengivet efter de n danske udgave (Kgl. Bibi. Ny kgl.saml. fol. 1504), op- lysninger i parentes fra den hollandske udgave (RA, Ned1. C 223).

II, RA, Da. kane. 1/5 1652, Ludvig Lo- rentz's fordring.

12. RA, Søetatens kort og tegning- samling, des. E 6.

<http://www.marinehist.dk/MHT/1987-1-MHT.pdf>

<http://www.marinehist.dk/MHT/1987-1-MHT.pdf>