

Kilde Oplysninger findes nederst på siden

Design © Caspar J

Længde 53,32 m - Brede 14,14 m - Dybdegang 6,30 m
Besætning 533 mand - Artilleri 74 kanoner

Sjælland 1787 - 1801

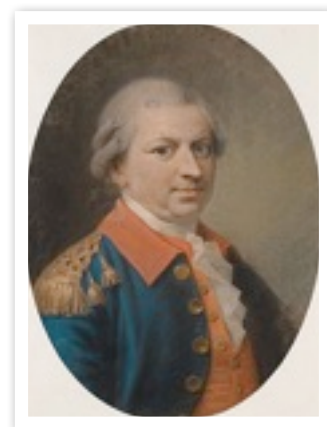
Design © Caspar J

SVÆRHED	DYBDE MIN.	DYBDE MAX.	DYBDE DÆK	CERT. 18M	Dybde speciale
let	4M	7M	?	OWD	Nej
VRAG TYPE	TILSTAND	ADVARSEL	SIKKER Pos.	BREDE	LÆNGDE
Linieskib	40 % tilbage	INGEN	JA	55,58-590	12,30-488

Baggurund

Linieskibet Sjælland deltog i slaget på reden 02.04.1801

Linieskibet Sjælland blev søsat den 4 august 1787 på Holmen. Armeringen bestod af 74 stk 24 pundige kanoner fordelt på 2 dæk. Og var en af de største af den tids Orlogsskibe, det havde en længde på 53,32 m. og en bredde på 14,14 m herudover havde det en dybe fuldt udrustet på 6,30 m. Og det var konstrueret af en af den danske flådes mest aktive bygmestre, Henrik Gerner. Der i de 15 år, han var på sin post som fabriksmester, byggede han i dette tidsrum ikke færre end 14 linjeskibe og 10 fregatter foruden mange mindre fartøjer, alle sammen af så fortrinlig godhed, at hans ry gik viden om land og kastede glans over hans fædreland;



Tjeneste

Omkring 1800 var vi allieret med Napoleon, men vi ville dog gerne holde os, neutrale, men da modsætningsforholdet imellem England og Frankrig efterhånden udviklede sig til en kamp på liv og død, blev Danmark-Norge uundgåeligt trukket ind i opgøret. Det startede i det små, med episoder rundt omkring, bl. a. kan nævnes fregatten FREYAæs kamp med 4 engelske fregatter, juli 1800 i den engelske kanal, medens den esorterede danske handelsskibe. Da Danmark-Norge nu tilsluttede sig "Det væbnede neutralitetsforbund" betød dette faktisk en krigstilstand med England. Man havde dog forhastet sig, idet den danske flåde i foråret 1801, endnu ikke var klargjort, men lå aftaklet i flådens leje på Holmen. Så snart vejret tillod det, stak en engelsk flådestyrke, under kommando af admiral Sir Hyde Parker i søen, for officielt at gå til vores flåde da denne rent faktisk var en alvorlig magtfaktor i Europa på det tidspunkt.



Med sig havde Parker, som chef for en af sine undereskadre, en admiral som havde gjort sig bemærket i flere søslag, nemlig Horatio Nelson, og det var hans eskadre som fik ordre om at gå ind og engagere de danske skibe. De engelske skibe gik til ankers i farvandet imellem Hven og Vedbæk og man gjorde fra begge sider forberedelse til det forestående slag. Fra dansk side havde man, da det erfarede at englænderne var på vej, og det var umuligt at udruste flåden i tide, Da størstedelen af den var taklet af for vinteren. Fået samlet og udlagt en



forsvarslinie. Bestående af aftaklede og udrangerede linieskibe kaldet blokskibe fregatter, forskellige mindre fartøjer og pramme udrustet med kanoner. de små skibe og pramme udfyldte

mellemrummet imellen de 7 linie skibe/blokskibe

Disse fartøjer blev nu lagt i en linie, forankret for 4 ankre, i en bue fra det nyanlagte TreKroner fort i nord til det lille fort Prøvestenen i syd ud for nordamagers kyst.

Denne blokskibsline skulle nu beskytte indsejlingen til København.

Linien bestod af 18 skibe. 7 lineskibe og 11 mindre fartøjer, heraf var vores skib **SJÆLLAND**, var det ene af lineskibene.

For lige at nævne skibene, som var lagt ud, så så linien nævnt fra syd imod nord således ud:

Blokskibet **PR**
Blokskibet **WAGRIEN**

Kavalleripram **RANSBORG**

Kavalleripram **NYBORG**

Blokskibet **JYLLAND**

Stykpram **SVÆRDFISKEN**

Blokskibet **KRONBORG**

Stykpram **HAYEN**

Korvetten **ELVEN**

Blokskibet **DANNEBROGE**

Kavalleripram **AGGER-SHUS**

FLineskibet **SJÆLLAND**

Blokskibet **CHARLOTTE AMALIA**

Stykpram SLineskibet

HOLSTEEN

Blokskibet INDF

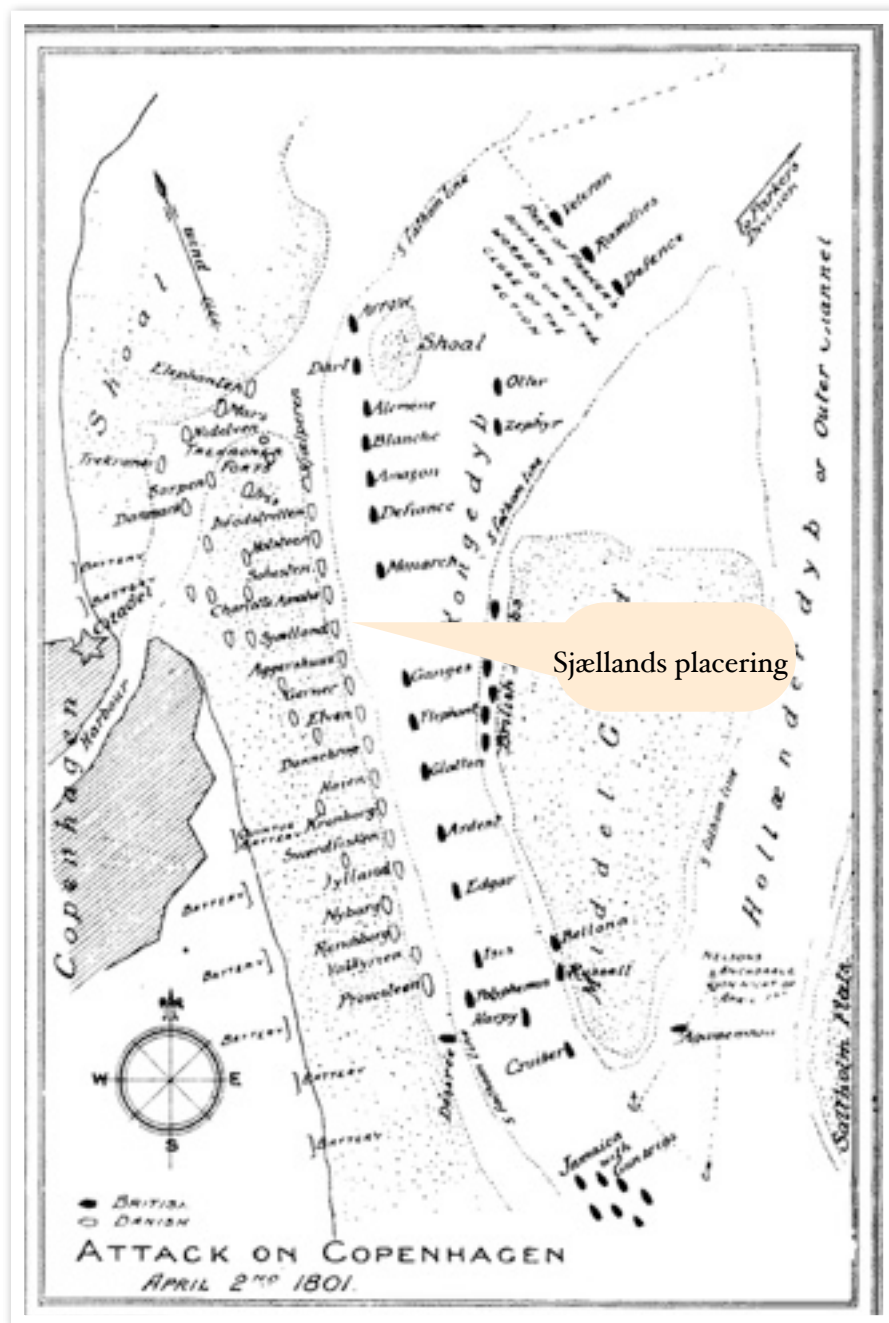
Defensionsskibet **HJÆLPEREN**

Som det kan ses ligger vores skib **SJÆLLAND** som nr 5 set nordfra.

Som ovenstående liste skal tydes, så er der af de 18 fartøjer, kun

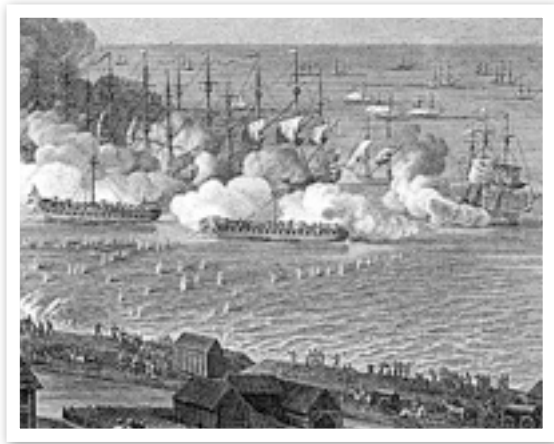
3 som er helt udrustet, nemlig lineskibene **HOLSTEEN** OG **SJÆLLAND** samt korvetten **ELVEN**.

Kommandoen over forsvarslinien blev overdraget til Kommandør Olfert Fischer, som hejste sin stander på blokskibet **DANNEBROGE** som lå ca.



midt i linien.

Datoen er den 2 april 1801, det er påskedag, klokken er 10.30 om formiddagen, københavnerne er lige gået til kirke, da kampen begynder. Nelsons skibe er gået ned gennem Kongedybet, vender og går med vinden, der var sydøst, op Hollænderdybet, langs den danske linie som ligger næsten nord-syd og en fantastisk kamp indledes. SJÆLLANDs plads var imellem FL17 årige månedsløjtnant PETER WILLEMOES) og blokskibet **CHARLOTTE AMALIA**.



Kobberstik af Prøvestenens brave kamp

Sydligst i kongedybet

Under den hårde kamp som nu fulgte frem til kl ca 1500, blev SJÆLLAND, hårdt molstreret lineskibet havde, fået 27 grundskud, de fleste kanoner var ubrugelige, bagbordsiden og boven næsten skudt ind. underræene skudt ned og masterne faldefærdige. **Sjælland** var ude af kampen kl 13,00 og stryger flaget kl 14,00. 39 Sømænd havde mistet livet og 125 mand var såret. Skibet blev forladt af officererne med chefen Orlogskaptajn HARBOE i spidsen. Mandskabet blev efterladt til sig selv ombord. For denne forsmædelige flugt blev officererne senere stillet for en krigsret og dømt til døden, ved

arkebusering. (Skydning bagfra, meget vanærende for en officer) De blev dog senere benådet og landsforvist.

Havde de 2 officerer holdt ud en halv time mere var de blevet fejret som helte!! SJÆLLAND blev på et noget senere tidspunkt efter at måtte stryge flaget, taget som prise af englænderne, som ville have den med hjem til England. Man bugserede den derfor op igennem Øresund, men ud for Humlebæk fandt man ud af at den var i for dårlig forfatning og satte ild til den og lod den derfor brændende drive ind mod land, hvor den endte på det sted den ligger nu. For nu lige at afslutte slaget; Nelson fik ved en list den danske Kronprins Frederik, til at give ordre om at ophøre skydningen, for havde slaget været bare 1 time mere havde englænderne været nødt til

at trække sig ud af slaget. Nelsons skibe var på dette tidspunkt meget



ødelagte af den danske skydning, flere var på dette tidspunkt endog i brand.

Følgende skibe deltog i slaget:

- **Aggerhus**, kavaleripram, 20 kanoner, 214 folk, 19 døde, 54 sårede, ude af kampen kl. 13.00. Sunket.
- **Charlotte Amalie**, blokskib, 26 kanoner, 241 folk, 19 døde og 20 sårede, stryger flaget kl. 14.45.
- **Dannebrog**, blokskib, 60 kanoner, 357 folk, 53 døde, 51 sårede, stryger flaget kl. 14.30, eksploderer kl. 16.30.
- **Elven**, fregat, 10 kanoner, 88 folk, 9 døde, 7 sårede, ude af kampen kl. 12.30.
- **Flaadebatteri No 1**, flydebatteri, 20 kanoner, 129 folk, 12 døde, 34 sårede, ude af kampen kl. 13.00.
- **Hajen**, stykpram, 18 kanoner, 175 folk, 7 døde, 6 sårede, stryger flaget kl. 14.45.
- **Hjælperen**, fregat, 16 kanoner, 269 folk, ingen døde, 6 sårede, ude af kampen kl. 13.00
- **Holsten**, linieskib, 60 kanoner, 400 folk, 12 døde, 53 sårede, stryger flaget kl. 14.15.
- **Indfødsretten**, blokskib, 64 kanoner, 394 folk, 21 døde, 41 sårede, stryger flaget kl. 15.00.
- **Jylland**, blokskib, 54 kanoner, 425 folk, 28 døde, 43 sårede, stryger flaget kl. 14.30.
- **Kronborg**, blokskib, 22 kanoner, 223 folk, 18 døde, 9 sårede, stryger flaget kl. 14.30.
- **Nyborg**, kavaleripram, 20 kanoner, 221 folk, 24 døde, 34 sårede, ude af kampen kl. 12.30, sunket.
- **Prøvestenen**, blokskib, 58 kanoner, 529 folk, , 40 døde, 35 sårede., stryger flaget kl. 15.15.
- **Rendsborg**, Kavaleripram, 20 kanoner, 211 folk, 15 døde, 35 sårede, ude af kampen kl. 11.15, stryger flaget kl. 15.00.
- **Sjælland**, linieskib, 74 kanoner, 533 folk, 39 døde, 125 sårede. ude af kampen kl. 13.00, stryger flaget kl. 14.00
- **Sværdfiskeen**, stykpram, 18 kanoner, 178 folk, 12 døde, 21 sårede, stryger flaget kl. 14.30.
- **Søhesten**, stykpram, 18 kanoner, 178 folk, 12 døde, 21 sårede, stryger flaget kl. 14.30.
- **Wagriein**, blokskib, 52 kanoner, 300 folk, 21 døde, 42 sårede, stryger flaget kl. 15.15.

Besætningens skæbne efter slaget. listen (den Gule) viser navnene på. Såret og døde, samt raske søfolk på Linie skibet Sjælland

Der er tale om et meget blodigt søslag med 367 døde og 635 sårede, hvoraf 100 døde kort tid efter af deres kvæstelser. Hertil kommer de engelske tab på 254 døde og 689 sårede. På den danske side var der desuden 205 ”bort blevne uden efterretning”, som kan være døde og

lempet overbord under slaget. En del af dem kan dog også være stukket af, så det totale antal af desertører kan have været større.

N ^o	Car.	Div.	Comp.	Pat. N ^o	Orlogskøbt Sømand.	fra	til	for	skilt
5	Mannedøden.				Waldela	4/3	74		1
1	Obia. Skibet.	Spall.	27	227	Søren Rasmussen (Lette, begy. i Drøge)	-	-	1	
42	leaf	4	1	24	Rasmus Gøtfred	-	-	1	
49	Drøge	1	2	83	Fergus Pedersen	-	-	1	
55	Siv	Spall.	38	237	Peder Mortensen	-	-	1	
63	-	-	45	24	Nich. Rasmussen	-	-		1
103	1/2 leaf	Fr. hald	30	40	Anders Rasmussen	-	-	1	
106	-	-	34	78	Fredt Rasmussen	-	-		1
125	-	-	96	136	Erik Jensen	-	-		1
129	-	-	118	13	Klaus Olsen	-	-		1
135	leaf	-	129	28	Torbjørn Rasmussen	-	-		1
163	1/2 leaf	Tomte	17		Ole Christophersen	-	-		1
188	Siv	9 ^{te} hald	101	31	Fredrick Pedersen	2 1/3	-		1
189	-	-	102	44	Søren Jensen	-	-		1
194	-	-	109	59	Claus Heijlsen	-	-	1	
203	-	-	327	31	Christen Pedersen	-	-		1
206	-	-	328	34	Jens Christensen	-	-		1
207	-	-	329	47	Søren Rasmussen	-	-		1
208	-	-	330	53	Jens Pedersen	-	-		1
209	-	-	331	56	Søren Thorsen	-	-		1
212	-	-	338	5	Jens Christensen	-	-		1
228	-	-	519	7	Christen Nielsen	-	-		1
234	-	-	529	24	Nich. Rasmussen	-	-	1	
250	-	Spall. Linn	584	284	Nich. Rasmussen	2 1/3	-		1
257	-	Foged	212	43	Kendrick Rasmussen	-	-		1
262	-	-	217	1/61	Peder Christensen Andersen	-	-	1	
266	-	4. hald	37	13	Christen Thomsen	-	-	1	
272	-	Spall. Linn	591	22	Peder Rasmussen	-	-		1
281	-	-	616	25	Christen Pedersen	-	-		1
282	-	-	617	31	Christen Nielsen	-	-		1
285	-	-	621	43	Peder Rasmussen	-	-		1
298	-	4. hald	535	61	Nich. Nielsen	-	-		1
299	-	-	537	69	Klaus Nielsen	-	-		1
310	-	Spall.	6	5	Nich. Rasmussen	-	-		1
315	1/2 leaf	4	2	11	Christopher Steeds	2 1/3	-		1
									[9] 26
									8

*) Døde 5 April paa Fr. Hospital, begy. 6/4 i St. Maryeborg

Vraget i Dag

Vraget i Dag Linjeskibet Sjælland sank 2.4.1801. På bunden er nu en del spanter tilbage i meget kratigt egetræ. Ballasten ligger på bunden som man kan kigge indunder.

Meget sjovt begynder vrag, da der ikke er så : Dybt

1: Ca 800 m nord for Humlebæk havn og 700 m fra stranden.

2: Flagstang overet med venstre vindussprosse på venstre vindue i stueetage

i gult hus med hvid veranda, huset ligger næsten ved stranden med gavlen ud

mod vandet. Nord for huset (til højre) ligger et rødt hus i svensk stil og

syd for (til venster) ligger 2 mindre gule huse. I haven til venster for

flagstangen er et gult legehus.

3: Havnefyret overet med kvist på rødt hus bagved Humlebæk Havn

4: Er ofte markeret med en bøje.

Hun er Ikke et helt lille skib.

Altså, der er her tale om et ikke helt lille skib.

Nu må I ikke tro at I

vil få et fuldt færdigt skib at se, deroppe ved Humlebæk.

SJÆLLAND var i brand da den grundstødte, og hvad der ikke er blevet bjerget med det samme, har bølgerne, isgang og de lokale fiskere gjort det bedste for at ordne. (Det siges at alle gamle huse på egnen indeholder tømmer fra SJÆLLAND

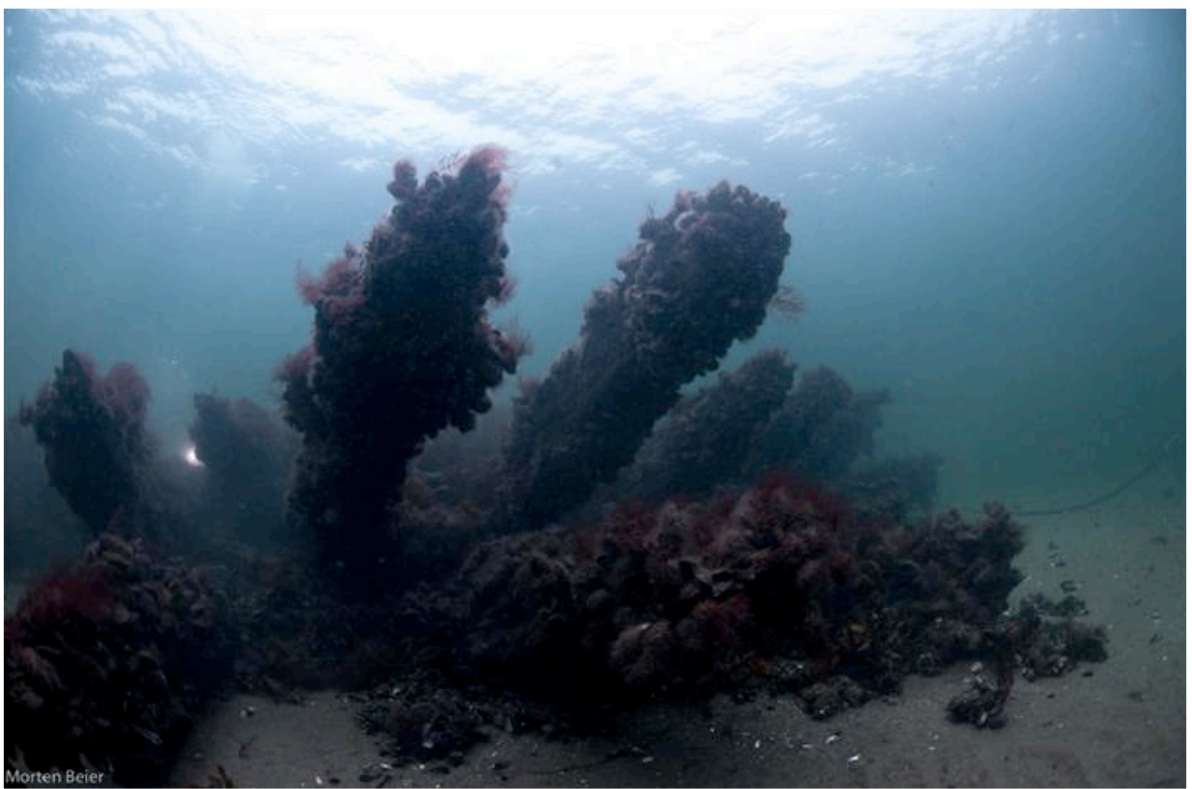
Men der er dog stadigvæk så meget tilbage at man kan danne sig et indtryk af skibets uhyre dimensioner.



Billeder Af Sjælland ved Humlebæk



© Morten Bjørn Larsen



Morten Beier

Lov tekst vedr. vrag der over 150 år gamle

Lov nr. 203 af 31. maj 1963

Lov om beskyttelse af historiske skibsvrag m.v.

VI FREDERIK DEN NIENDE, af Guds Nåde Konge til Danmark, de Venders og Goters, Hertug til Slesvig Holsten, Stormarn, Ditmarsken, Lauenborg og Oldenburg, gør vitterlig:

Folketinget har vedtaget og Vi og Vort samtykke stadfæstet følgende lov:

§1. Genstande, herunder vrag, der findes på havbunden i danske farvande, og som må antages at være gået tabt for til enhver tid mere end 150 år siden, tilhører staten, medmindre nogen godtgør sin ret som ejer.

§2. Rigsantikvaren træffer bestemmelse om sådanne foranstaltninger, som han finder nødvendige til sikring eller optagning af de staten i henhold til §1 tilhørende genstande. Disse må ikke uden rigsantikvarens tilladelse optages eller beskadiges, ej heller ved ændring af bundforholdene på eller omkring stedet, hvor genstandene findes.

§3. Tilfældigt optagne genstande, der i henhold til §1 tilhører staten, skal afgives til rigsantikvaren. Den, der har foretaget optagningen, har ikke krav på bjærgeløn, men rigsantikvaren kan udbetale ham en godtgørelse.

§4. Uanset bestemmelsen i §1 finder følgende af standardlovgivningens regler om optagning af vrag eller andre genstande fra havbunden anvendelse:

- 1) bestemmelserne om, hvem der er berettiget til at foretage optagningen, herunder bestemmelserne om forudgående indhentning af tilladelse,
- 2) bestemmelserne om anmeldelse vedrørende optagne genstande,
- 3) bestemmelserne om indkaldelse af ejeren til de optagne genstande.

§5. Overtrædelse af bestemmelsen i §2, 2.punktum, samt tilsidesættelse af den i §3 omhandlede pligt til at angive de i denne bestemmelse nævnte genstande til rigsantikvaren straffes med bøder.

§6. Denne lov gælder ikke for Færøerne.

Givet på Amalienborg, den 31. maj 1963

Under Vor Kongelige Hånd og Segl.

FREDERIK R.

Jul. Bomholt.

Kilde angivelser:

<http://www.marinehist.dk/MHT/1974-1-2-MHT.pdf>

[https://da.wikipedia.org/wiki/Henrik_Gerner_\(skibskonstruktør\)](https://da.wikipedia.org/wiki/Henrik_Gerner_(skibskonstruktør))

http://www.grifo.dk/slaegt_db.php?id=1113

<http://www.b.dk/kultur/slaget-paa-reden>

<http://www.vragguiden.dk/wreck.asp?id=1999>

[Billeder Morten Bjørn Larsen & Morten Beier](#)

<http://www.marinehist.dk/orlogsbib/bundesen.pdf>